



PRO powered by **BRAUN**

TRIZONE
6000/6500/7000

with wireless SmartGuide





English	6
Polski	12
Český	19
Slovenský	26
Magyar	33
Türkçe	41
Română (RO/MD)	48
Български	55
Русский	62
Українська	70
Srpski	78
עברית	87



GB	0 800 731 1792
IE	1 800 509 448
PL	801 127 286 801 1 BRAUN
CZ	221 804 335
SK	02/5710 1135
HU	(06-1) 451-1256
TR	0 800 261 63 65
RU	8-800-200-20-20
UA	0 800 505 000
IL	1-800-666-775

Internet:

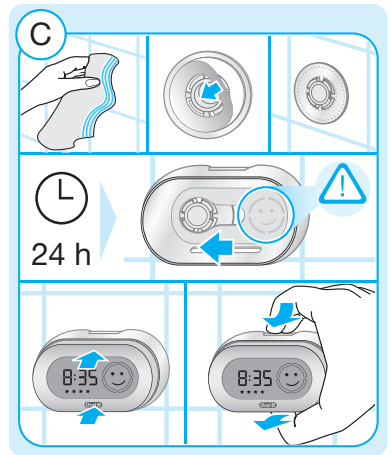
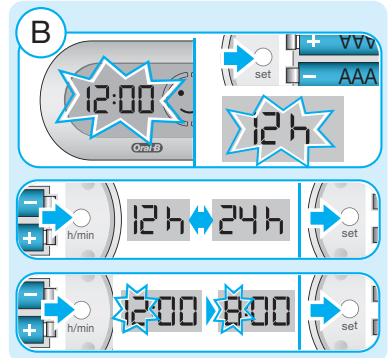
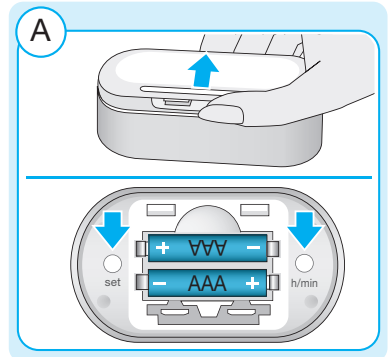
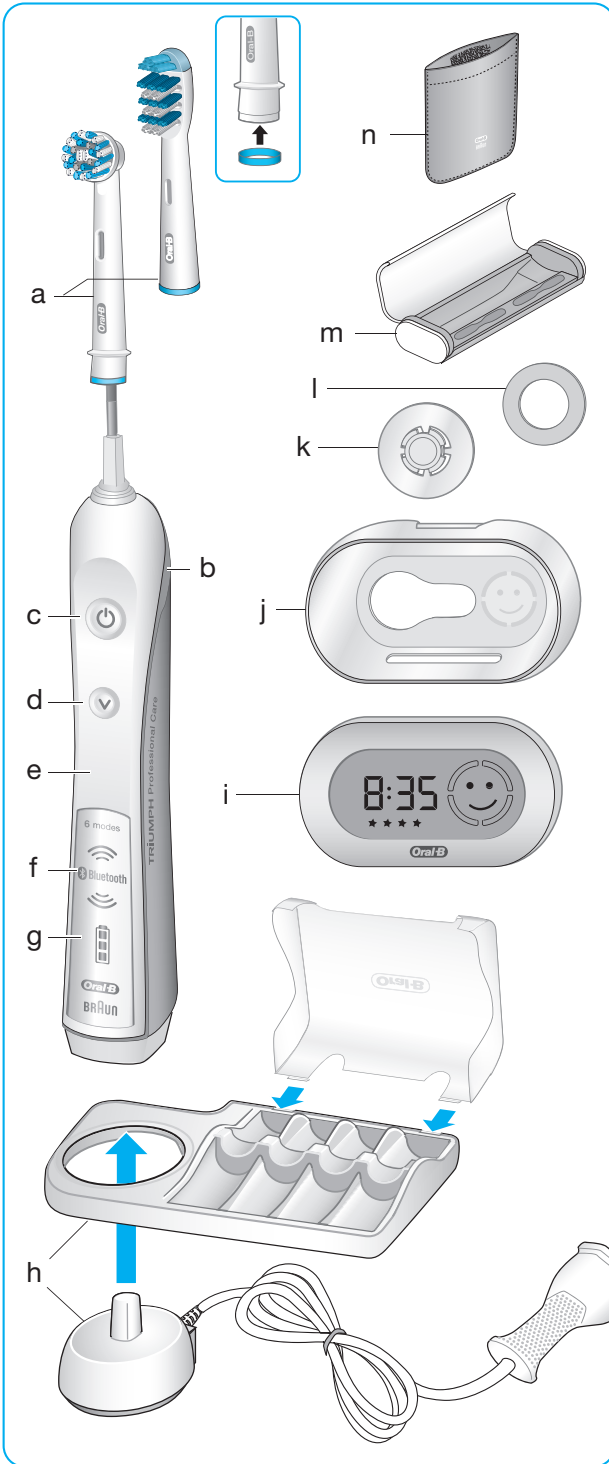
www.oralb.com
www.braun.com
www.service.braun.com

Braun GmbH
Frankfurter Straße 145
61476 Kronberg/Germany

Charger type 3757
Handle type 3764
Display type 3742

97249218/III-15
GB/PL/CZ/SK/HU/TR/RO/MD/BG/RU/UA/RS/IL







1

2

3

4

5

6

7





Русский

Инструкция по применению

Oral-B приветствует вас!

Пожалуйста, перед началом использования щетки внимательно прочитайте инструкцию и сохраните ее.

ВАЖНО

- Периодически проверяйте шнур электропитания на наличие повреждений. В случае наличия повреждений отнесите зарядное устройство в сервисный центр Oral-B. Не используйте поврежденное или неработающее устройство. Не пытайтесь самостоятельно модифицировать или починить данный продукт. Это может привести к возгоранию, поражению электрическим током и иным повреждениям.
- Данный продукт не предназначен для детей до 3 лет. Дети от 3 до 14 лет и лица с ограниченными физическими или умственными способностями, или с недостаточным опытом могут использовать зубную щетку под контролем лиц, отвечающих за их безопасность, либо после инструктирования по вопросам использования и мерам безопасности.
- Дети не должны чистить и разбирать зубную щетку.
- Не игрушка!
- Используйте данное устройство только по назначению, как описано в данном руководстве. Не используйте запасные или дополнительные детали, не рекомендованные фирмой-изготовителем.

Батарейки SmartGuide

- Батарейки могут протечь, если они не используются в течение длительного времени. Избегайте контакта

с кожей при извлечении протекших батареек.

- Берегите от детей. Не глотать. Если вы проглотили батарейку, следует немедленно обратиться к врачу.
- Немедленно удалите и замените все разряженные батарейки. Заменяйте все батарейки одновременно. Не смешивайте уже использовавшиеся и новые батарейки, а также батарейки различных типов и торговых марок. Не разбирайте, не перезаряжайте, не бросайте батарейки в огонь.

МЕРЫ ПРЕДОСТОРОЖНОСТИ

- Если зубную щетку уронили, насадка должна быть заменена перед следующим использованием, даже если нет видимых повреждений.
- Не погружайте зарядное устройство в воду или иную жидкость; не держите его в местах, откуда оно может упасть в раковину или ванну. Не пытайтесь достать упавшее в воду зарядное устройство. Немедленно отключите его от электропитания.
- Не разбирайте данное устройство самостоятельно, за исключением случаев замены аккумулятора. При замене аккумулятора действуйте осторожно, стараясь не замкнуть положительный (+) и отрицательный (-) контакты.
- Во время отключения устройства от электропитания всегда держитесь за штекер, а не за сам шнур. Не дотрагивайтесь до штекера шнура электропитания влажными руками. Это может привести к поражению электрическим током.
- В случае если вы проходите стоматологическое лечение, проконсультируйтесь с вашим лечащим врачом-стоматологом перед началом использования данной зубной щетки.
- Эта зубная щетка — устройство для персонального ухода, не предназначенное для использования разными пациентами в стоматологических клиниках или учреждениях.
- Насадку зубной щетки необходимо менять каждые 3 месяца или чаще, когда щетинки изношены.

Важная информация

- Ваша зубная щетка Oral-B 6000–7000 может использоваться вместе с интерактивным беспроводным дисплеем (SmartGuide) (i) и/или вместе с вашим смартфоном (см.



раздел «Подключение зубной щетки к смартфону»).

- Рекомендуется выключить радиопередатчик на ручке вашей зубной щетки (е) во избежание электромагнитных помех и/или конфликтов совместимости перед использованием щетки в местах, где запрещено использование приборов, создающих радиопомехи, например в самолетах или специально отмеченных помещениях больниц.
- Чтобы выключить передачу радиоволн, нажмите одновременно на кнопку включения/выключения (с) и кнопку выбора режима (d) и удерживайте в течение 3 секунд до тех пор, пока на экране дисплея (f) не появится иконка с изображением выключения радиопередачи. Следуйте этой же процедуре, чтобы снова включить радиопередачу.
- Людям с электрокардиостимуляторами следует всегда держать включенную щетку на расстоянии более 6 дюймов (15 см) от электрокардиостимулятора. В случае наличия радиопомех отключите радиопередачу вашей щетки перед использованием.

Описание

- a Сменная насадка
- b Индикатор давления (красный)/индикатор таймера (зеленый)
- c Кнопка включения/выключения
- d Кнопка выбора режима
- e Ручка щетки
- f Дисплей радиопередачи (с поддержкой технологии беспроводной связи *Bluetooth*[®])
- g Индикатор заряда
- h Зарядное устройство (основное зарядное устройство и отделение для насадок с защитной крышкой)
- i Беспроводное устройство SmartGuide
- j Держатель беспроводного устройства SmartGuide
- k Настенный держатель
- l Крепежное кольцо
- m Дорожный чехол (в зависимости от модели)
- n Дорожный чехол для зарядного устройства (в зависимости от модели)

Спецификация

Спецификацию электропитания см. на дне зарядного устройства.
Уровень шума: ≤65 дБ (А)

Подсоединение и зарядка

Ручка вашей зубной щетки водонепроницаема, электрически безопасна и создана специально для использования в ванной комнате.

- Включите зарядное устройство (h) в электрическую розетку и вставьте ручку щетки (e) в зарядное устройство.
- Синий индикатор зарядки мигает, пока ручка заряжается (рис. 1, стр. 5). Когда ручка будет полностью заряжена, индикатор погаснет. Полная зарядка аккумулятора занимает до 24 часов и обеспечивает до 10 дней регулярной чистки зубов (два раза в день, по 2 минуты). Внимание: После полной разрядки синий индикатор может начать мигать не сразу, это может занять 10–15 минут.
- При низком уровне заряда аккумулятора синий индикатор низкого уровня заряда (f) начнет мигать на дисплее с уровнем заряда после включения/выключения щетки. Если аккумулятор полностью разряжен, мотор останавливается, и на дисплее с уровнем заряда мигает оранжевый индикатор. Необходимо будет 40 минут, чтобы зарядить ручку щетки прежде, чем Вы сможете почистить зубы в течение 2 минут.
- При ежедневном использовании щетки вы можете хранить рукоятку на зарядном устройстве, чтобы поддерживать полный уровень заряда щетки. Избыточная зарядка аккумулятора невозможна.
- Для сохранения максимальной емкости аккумулятора минимум каждые 6 месяцев отключайте зарядное устройство и при регулярном использовании полностью разряжайте аккумулятор.

Регулировка дисплея SmartGuide

Дисплей SmartGuide (i) находится в режиме показа-демонстрации. Чтобы выйти из этого режима, нажмите либо кнопку «set» («настройки»), либо кнопку «h/min» («час/мин»), находящиеся в контейнере для батареек с обратной стороны (рис. А, стр.4). Светящиеся цифры «12:00» на дисплее SmartGuide означают, что можно установить время.

Внимание: Если дисплей SmartGuide перед первым использованием ничего не показывает (неактивен режим показа-демонстрации/не установлены батарейки), батарейки необходимо заменить/установить перед тем, как продолжить. Батарейки входят в комплект поставки

Часы

Нажмите и удерживайте кнопку «set» («настройки») до тех пор, пока не появится надпись «12h» («12 ч»). Кратковременным нажатием кнопки «h/min» («час/мин») вы можете выбрать 12- или 24-часовой формат времени. Нажмите кнопку «set» («настройки») для подтверждения вашего выбора. После этого





цифра, обозначающая часы, начинает мигать. Нажимайте кнопку «h/min» («час/мин») до тех пор, пока не появится нужный вам час. Подтвердите с помощью кнопки «set» («настройки»). Продолжайте действовать таким же образом, чтобы установить обе цифры, обозначающие минуты (рис. В, стр. 4).

Иконки SmartGuide

(в зависимости от модели)

Отображаемая иконка	Значение
	Режим «Ежедневная чистка»
	Режим «Глубокая чистка»
	Режим «Чувствительный»
	Режим «Полировка»
	Режим «Массаж»
	Режим «Чистка языка»
	Слишком сильно нажимаете на щетку. Уменьшите давление.
	«Квадранты полости рта» Переходите к чистке следующего квадранта полости рта, когда загорится следующий сектор.
	Вы чистили зубы в течение рекомендованных стоматологами 2 минут (3 минут в режиме «Глубокой чистки»).
	По истечении времени чистки Вы получите итоговую оценку в виде звезд.
	Батарейки дисплея SmartGuide разряжены. Замените батарейки дисплея SmartGuide.

Использование электрической зубной щетки

Техника чистки

Начните чистить головку зубной щетки и нанесите на нее зубную пасту. Чтобы избежать разбрызгивания, поднесите щетку к зубам, а затем включите ее (рис. 2, стр. 5). Медленно перемещайте щетку от одного зуба к другому, задерживаясь на поверхности каждого зуба несколько секунд (рис. 3, стр. 5).

Начинайте чистить сначала снаружи, а затем внутри. На заключительном этапе почистите жевательные поверхности зубов. Чистка каждого из 4 квадрантов рта должна занимать равное количество времени. Вы можете также проконсультироваться со своим дантистом или стоматологом-гигиенистом, чтобы определить подходящую вам технику чистки зубов.

В течение первых дней использования электрической зубной щетки десны могут слегка кровоточить. Обычно кровотечения прекращаются после нескольких дней использования щетки. Если кровоточивость сохраняется более двух недель, обратитесь к стоматологу. Если у вас чувствительные зубы и десны, Oral-B рекомендует использовать режим «Чувствительная» чистка в комбинации с насадкой Oral-B Sensitive.

Таймер

Вы можете выбрать для себя «2-минутный» или «Профессиональный» таймер.

«2-минутный» таймер коротким прерывающимся сигналом и включением зеленого индикатора (b) сообщает, что рекомендуемые стоматологами 2 минуты чистки подошли к концу.

«Профессиональный» таймер коротким прерывающимся сигналом и включением зеленого индикатора с интервалом в 30 секунд сообщает, что надо перейти к следующему квадранту рта (45 секунд в режиме «Глубокая чистка») (рис. 5, стр. 5). Длинный прерывающийся сигнал и включение зеленого индикатора означают, что рекомендуемые стоматологами 2 минуты чистки (3 минуты в режиме «Глубокая чистка») подошли к концу.

Пройденное время чистки фиксируется встроенным таймером даже при кратковременном отключении щетки во время чистки. При паузе во время чистки свыше 30 секунд или после кратковременного нажатия на клавишу выбора режима (d) во время паузы таймер обнуляется.





Индивидуальная настройка таймера

На вашей зубной щетке уже активирован «Профессиональный» таймер. Если вы хотите изменить настройки, нажмите и удерживайте кнопку выбора режима чистки в течение 3 секунд до появления на дисплее SmartGuide изображения символов «:30» и «timer». Кратковременное нажатие на кнопку включения/выключения активирует режим «2-минутный таймер». Для подтверждения выбора режима нажмите кнопку выбора режима.

Датчик давления

Если вы слишком сильно нажимаете на щетку, красный датчик индикатора давления (b) загорается (рис. 5, стр. 5). Кроме того, когда вы чистите в режимах «Ежедневная чистка» или «Глубокая чистка», режим чистки изменится на «Чувствительный». Периодически необходимо проверять функционирование датчика давления, умеренно нажимая на головку щетки во время использования.

Внимание: При использовании режима «Чистка языка» датчик давления отключается.

Режимы чистки зубов (в зависимости от модели)

Ваша щетка имеет различные режимы чистки:

Режим «Ежедневная чистка» – обычный режим для ежедневной чистки полости рта.

Режим «Глубокая чистка» – чистка с продленным временем: 45 секунд для каждого квадранта полости рта (3 минуты в целом).

Режим «Чувствительный» – мягкая, но тщательная чистка чувствительных областей полости рта.

Режим «Полировка» – полировка и естественное отбеливание зубов в особых случаях или ежедневно.

Режим «Массаж» – мягкий массаж десен.

Режим «Чистка языка» – очистка языка в особых случаях или ежедневно.

При использовании режима «Чистка языка» стоматологи рекомендуют использовать насадку для «Чувствительной» чистки (Oral-B Sensitive). Чистка языка может осуществляться как с зубной пастой, так и без нее. Мягкими последовательными движениями очистите всю поверхность языка. Рекомендуемое время чистки составляет 20 секунд. Изображение смайлика на дисплее SmartGuide означает, что время подошло к концу.

На вашей зубной щетке уже автоматически установлен режим «Ежедневная чистка». Для

переключения в другой режим последовательно нажмите кнопку выбора режима (рис. 6, стр. 5). Чтобы вернуться из любого режима в режим «Ежедневная чистка», нажмите и удерживайте кнопку выбора режима.

Режим чистки сохраняется даже при кратковременном отключении щетки во время чистки. При паузе во время чистки свыше 30 секунд или после кратковременного нажатия на клавишу выбора режима (d) во время паузы щетка переключается в режим «Ежедневная чистка».

Сменные насадки

Oral-B предлагает вам различные насадки, которые подходят к вашей ручке зубной щетки.

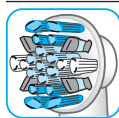
Возвратно-вращательные насадки Oral-B могут быть использованы для тщательной чистки зубов.

Насадка Oral-B CrossAction



Самая современная насадка. Щетинки, расположенные под углом друг к другу, обеспечивают тщательную очистку зубов. Поднимает и счищает налет.

Насадка Oral-B FlossAction



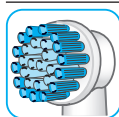
отличается щетинками Micropulse, которые мягко удаляют налет из межзубных промежутков.

Насадка Oral-B 3D White



специально разработанная полирующая чашечка способствует возвращению естественной белизны зубам. Насадка Oral-B 3D White не должна использоваться детьми до 12 лет.

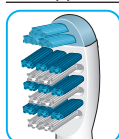
Насадка Oral-B Sensitive



отличается сверхмягкими щетинками, которые бережно чистят ваши зубы и десны.

Динамическая насадка Oral-B TriZone может быть использована в сочетании со всеми техниками чистки зубов.

Насадка Oral-B TriZone



Эффект тройной чистки для безупречного удаления налета даже между зубами.





Стоматологи рекомендуют менять насадку зубной щетки каждые 3 месяца. У всех насадок есть голубые щетинки INDICATOR® для того, чтобы помочь вам узнать о времени, когда вам необходимо заменить насадку. При ежедневной тщательной чистке зубов дважды в день по 2 минуты голубые щетинки постепенно обесцвелятся в течение 3 месяцев, таким образом информируя вас о необходимости замены насадки. Если щетинки изнашиваются до того, как потеряют цвет, это значит, что вы слишком давите на щетку при чистке зубов и десен.

Не рекомендуется использовать сменные насадки Oral-B FlossAction и Oral-B 3D White с брекетами. Вы можете использовать сменную насадку Oral-B Ortho, специально разработанную для чистки вокруг ортодонтических конструкций.

Синхронизация электрической зубной щетки

При использовании нескольких зубных щеток Oral-B с функцией радиосвязи и дисплеями SmartGuide в одной семье вам необходимо синхронизировать ручки щеток с соответствующим устройством во избежание помех при передаче информации от насадки на дисплей SmartGuide. Вы можете синхронизировать максимум 2 ручки щетки с 1 дисплеем SmartGuide. Для этого нажмите на кнопку «h/min» («час/мин») в контейнере для батареек и удерживайте в течение не менее 3 секунд. Дисплей SmartGuide покажет «L---». Включите ручку щетки для начала процесса синхронизации. Процесс закончится, когда на экране появится «L-1-». Выключите ручку щетки. Чтобы прикрепить вторую щетку к тому же дисплею SmartGuide, включите другую ручку щетки и не отключайте ее, пока на экране не появится «L-2-».

После того, как вторая щетка синхронизируется со SmartGuide, на дисплее отобразится надпись «Full» («Нет свободного места»). Вы можете выйти из режима синхронизации, нажав кнопку «h/min» («час/мин») или «set» («настройки»). Иначе режим синхронизации отключится автоматически через 30 секунд.

Подключение зубной щетки к вашему смартфону**

Скачайте приложение Oral-B™ в магазине приложений App Store^(SM) или Google Play™. Приложение Oral-B™ даст вам возможность использовать время наиболее эффективно,

составить график чистки зубов и изменить настройки зубной щетки по вашему вкусу (полный список возможностей приложения Oral-B™ доступен в инструкции к нему).

- Запустите приложение Oral-B™. Вы можете использовать данное приложение одновременно с дисплеем SmartGuide (i).
- Следуйте инструкциям приложения Oral-B™ для подключения щетки по Bluetooth. Внимание: В том случае, если на вашем телефоне отключена связь Bluetooth, функционал приложения Oral-B™ будет ограничен (для получения инструкций по активации Bluetooth см. руководство по эксплуатации смартфона).
- Когда вы приступаете к использованию зубной щетки, снимая ее с подключенного к сети зарядного устройства (h), или посредством нажатия на любую кнопку (c)/(d), щетка автоматически подключается к приложению Oral-B™. Если соединение не было установлено, нажмите кнопку выбора режима (d) на ручке зубной щетки и дождитесь установления соединения.
- Все последующие инструкции будут выведены на экран вашего смартфона.
- При использовании зубной щетки ваш смартфон должен находиться вблизи ручки щетки. Смартфон при этом должен находиться в безопасном и сухом месте.

Внимание: Для подключения ручки зубной щетки ваш смартфон должен поддерживать технологию Bluetooth версии 4.0 или выше.

** См. www.oralb.com для получения информации о наличии приложения Oral-B App в вашей стране

Рекомендации по чистке

После использования головку щетки следует промыть под струей воды при включенной рукоятке. Выключите щетку и снимите насадку. Промойте ручку и насадку отдельно. Вытрите их насухо перед тем, как снова собрать щетку. Разберите зарядное устройство перед тем, как приступить к его чистке. Контейнер для сменных насадок и защитный чехол можно мыть в посудомоечной машине. Основное зарядное устройство и дисплей SmartGuide можно очищать только при помощи влажной ткани. Съемную внутреннюю часть дорожного чехла (m) можно мыть в посудомоечной машине. Внешнюю поверхность чехла можно чистить только при помощи влажной ткани (рис. 7, стр. 5). Перед сборкой дорожного чехла убедитесь в том, что его детали вытерты насухо. Кроме того, убедитесь в том, что щетка и сменные насадки



вытерты насухо перед тем, как класть их в дорожный чехол.
Внимание: Незамедлительно удаляйте любые пятна с поверхности дорожного чехла.
Храните дорожный чехол в чистом и сухом месте.

Настенный держатель

При желании вы можете прикрепить устройство SmartGuide на стену, зеркало или другую поверхность при помощи крепежного кольца (l) и настенного держателя (k). Установка крепежа может осуществляться только на чистую и сухую поверхность. Прикрепите кольцо к ровной стороне настенного держателя и плотно прижмите его к поверхности стены. Перед установкой держателя для устройства SmartGuide (j) на закрепленный настенный держатель должно пройти 24 часа. Поместите устройство SmartGuide в соответствующий держатель (рис. С, стр. 4). Крепежное кольцо не может быть использовано на поверхностях с грязеотталкивающим покрытием.

В изделие могут быть внесены изменения без уведомления.

Защита окружающей среды

Данное устройство содержит аккумуляторные батареи и/или электрические отходы, подлежащие утилизации. В интересах защиты окружающей среды не выбрасывайте его вместе с домашним мусором. Утилизация может быть произведена в пунктах сбора электрических отходов в вашей стране.



Гарантия

На данное изделие распространяется гарантия в течение 2 лет с момента покупки. В течение гарантийного периода мы бесплатно устраним путем ремонта, замены деталей или замены всего изделия любые заводские дефекты, вызванные недостаточным качеством материала или сборки.

Данные гарантийные обязательства действуют во всех странах, где изделие распространяется компанией Braun или ее дистрибьютором. Данная гарантия не распространяется на: случаи повреждения вследствие неправильного использования, естественного износа или использования, особенно в отношении насадок для рукоятки щетки, а также дефектов, не влияющих на работу или ценность устройства.

Действие гарантии прекращается при осуществлении ремонта неавторизованными сервисными службами и использовании иных запчастей, кроме оригинальных запчастей Braun.

Данное устройство оснащено сертифицированным модулем радиосвязи *Bluetooth Smart*. Гарантийные обязательства не распространяются на ситуации, при которых связь по технологии *Bluetooth Smart* не может быть установлена с определенными смартфонами, за исключением тех случаев, когда такая ситуация возникает по причине неисправности модуля радиосвязи. Гарантия на устройства связи *Bluetooth* предоставляется производителем устройства, а не компанией Oral-B. Компания Oral-B не имеет никакого влияния на производителей данных устройств и не предоставляет им рекомендации. Поэтому компания Oral-B не берет на себя ответственность за совместимость данных устройств с ее системами связи *Bluetooth*.

Компания Oral-B сохраняет за собой право вносить без предварительного уведомления любые технические изменения или исправления в систему осуществления функций устройства, интерфейс и структуру меню, какие посчитает необходимыми для осуществления надежного функционирования систем Oral-B.

Для осуществления гарантийного обслуживания передайте данное изделие в авторизованный сервисный центр Oral-B Braun вместе с чеком, подтверждающим покупку изделия.

Важная информация о модуле радиосвязи Bluetooth®

Несмотря на поддержку всех указанных функций на устройстве *Bluetooth*, компания Oral-B не может на 100% гарантировать надежное соединение и постоянную работу функций. Функционирование и надежность соединения напрямую зависят от особенностей каждого устройства *Bluetooth*, версии ПО и установленной операционной системы, а также от норм обеспечения безопасности компании, используемых в данном устройстве. Компания Oral-B строго соблюдает стандарт связи *Bluetooth*, по которому устройства *Bluetooth* могут устанавливать связь и функционировать с зубными щетками Oral-B. Однако в том случае, если производитель устройства не соблюдает данный стандарт, совместимость устройства *Bluetooth* и его





функционал могут не отвечать существующим требованиям, в результате чего пользователь может столкнуться с проблемами в отношении функционала и возможностей устройства. Примите к сведению тот факт, что совместимость и функционал устройства *Bluetooth* во многом зависят от установленного на нем ПО.

Гарантия на сменные насадки

Действие гарантии Oral-B прекращается, если повреждение электрической щетки Oral-B связано с использованием сменных насадок, не произведенных Oral-B.

Oral-B не рекомендует использование сменных насадок, не произведенных Oral-B.

- Oral-B не может контролировать качество сменных насадок, не произведенных Oral-B. Таким образом, мы не можем гарантировать эффективность чистки зубов с использованием сменных насадок, не произведенных Oral-B, о чем потребитель был проинформирован во время покупки электрической щетки Oral-B.
- Oral-B не гарантирует, что сменные насадки, не произведенные Oral-B, подойдут к электрической щетке Oral-B.
- Oral-B не может предсказать, как использование не произведенных Oral-B насадок повлияет на срок службы щетки.

Все сменные насадки, использующиеся на щетке Oral-B, должны иметь логотип Oral-B и отвечать высоким стандартам качества Oral-B. Oral-B не продает сменные насадки под любым другим именем или брендом.

Сделано в Германии

Дата производства указана на щетке в виде трехзначного кода. Первая цифра = последняя цифра года, последующие две цифры = порядковый номер недели производства. Например, код «345» означает, что продукт произведен в 45-ю неделю 2013 года.



Электрическая зубная щетка тип 3764 с сетевым блоком питания тип 3757 с дисплеем тип 3742.

220-240 Вольт, 50-60 Герц, 0,9 Ватт

Гарантийный срок/Срок службы 2 года

Произведено в Германии для
Braun GmbH/Браун ГмбХ
Frankfurter Strasse 145
61476 Kronberg, Germany/Германия

RU BY Импортер/Служба потребителей:
ООО «Проктер энд Гэмбл Дистрибьюторская
Компания», Россия, 125171, Москва,
Ленинградское шоссе, 16А, стр.2.
Тел. 8-800-200-20-20



Устранение проблем

Проблема	Возможная причина	Способ устранения
ЗУБНАЯ ЩЕТКА		
Ручка щетки Oral-B не работает в сочетании с устройством SmartGuide.	<ol style="list-style-type: none">1. Синхронизация с устройством SmartGuide не была осуществлена.2. Функция передачи радиосвязи была отключена. На экране дисплея (f) отсутствует иконка с изображением включения радиопередачи.3. Ручка щетки не оснащена модулем радиосвязи.	<ol style="list-style-type: none">1. Синхронизируйте вашу зубную щетку (повторно). Осуществите последовательность действий, описанную в разделе «Синхронизация электрической зубной щетки».2. Чтобы включить передачу радиоволн, нажмите на кнопку включения/выключения (c) и кнопку выбора режима (d) и удерживайте в течение 3 секунд до тех пор, пока на экране дисплея (f) не появится иконка с изображением включения радиопередачи.3. Ручка щетки Oral-B, оснащенная модулем радиосвязи, может работать только с устройством SmartGuide.
<ol style="list-style-type: none">1. Короткие прерывающиеся звуки/мигающий зеленый световой индикатор каждые 30 секунд (45 секунд в режиме «Глубокая чистка»).2. Короткие прерывающиеся звуки/мигающий зеленый световой индикатор только по истечении 2 минут (3 минут в режиме «Глубокая чистка»).	<ol style="list-style-type: none">1. Активирован «Профессиональный таймер»2. Активирован «2-минутный таймер»	<ol style="list-style-type: none">1. Переключитесь на «2-минутный таймер». Следуйте инструкциям, приведенным в разделе «Индивидуальная настройка таймера».2. Переключитесь на «Профессиональный таймер» (прерывающиеся звуки/мигающий зеленый световой индикатор каждые 30 секунд). Следуйте инструкциям, приведенным в разделе «Индивидуальная настройка таймера».
ПРИЛОЖЕНИЕ		
Щетка не функционирует (должным образом) с приложением Oral-B.	<ol style="list-style-type: none">1. Приложение Oral-B не запущено.2. На смартфоне отключена связь <i>Bluetooth</i>.3. Функция передачи радиосвязи была отключена. На экране дисплея (f) отсутствует иконка с изображением включения радиопередачи.4. Соединение <i>Bluetooth</i> было разорвано.5. Ваш смартфон не поддерживает стандарт <i>Bluetooth</i> 4.0 или выше.	<ol style="list-style-type: none">1. Запустите приложение Oral-B.2. Включите <i>Bluetooth</i> на вашем смартфоне. Следуйте инструкции пользователя.3. Чтобы включить передачу радиоволн, нажмите на кнопку включения/выключения (c) и кнопку выбора режима (d) и удерживайте в течение 3 секунд до тех пор, пока на экране дисплея (f) не появится иконка с изображением включения радиопередачи.4. Коротко нажмите кнопку выбора режима (d) для восстановления соединения. При использовании зубной щетки ваш смартфон должен находиться вблизи ручки щетки.5. Для подключения ручки зубной щетки ваш смартфон должен поддерживать технологию <i>Bluetooth</i> версии 4.0 или выше.
Возврат к заводским настройкам	Требуется восстановление изначальных настроек.	Нажмите и удерживайте кнопку включения/выключения (c) в течение 10 секунд до тех пор, пока все световые индикаторы не мигнут одновременно дважды.